

題組一

試題編號：930201

題組一

資料檔名稱	檔案名稱	備註
學生基本資料檔	STUDENTS.DBF	
學生曠缺課檔	RECORDS.DBF	
學生操行成績檔	CONDUCT.DBF	
信函檔	LETTER.TXT	第 4 子題用
文書檔	YR1.TXT ~ YR10.TXT	第 5 子題用

【檔案及報表要求】

隆勝工商於 90 年處理學生資料，請利用以上所列之資料庫，依下列要求作答。所有列印皆設定為：

- ◎ 文書檔由應檢人員於考試開始前，自 YR1.TXT、YR2.TXT、YR3.TXT、YR4.TXT、YR5.TXT、YR6.TXT、YR7.TXT、YR8.TXT、YR9.TXT、YR10.TXT 中抽選一檔案。
- △ 紙張設定為 A4 格式，頁面內文之上、下邊界皆為 3 公分，左、右邊界亦為 3 公分。因印表機紙張定位有所不同時，左、右邊界可允許有少許誤差，惟左、右邊界之總和仍為 6 公分。
- △ 中文設定為新細明體或細明體字型，英文及數字設定為 Times New Roman 字型，但圖表的標題皆設為新細明體或細明體。
- △ 頁首之下與頁尾之上，各以一條 1 點之橫線與本文間相隔，頁首之下的橫線與頁緣距離為 3 公分，頁尾之上的橫線與頁緣距離為 3 公分。並於頁首左邊以 10 點字型加印題組及附件編號，例如「題組一附件一」，且加框線及灰色網底。
- ◎ 所有列印報表之欄位名稱均須橫列並列印於同一頁、同一列上。
- ◎ 報表內容，應依試題要求作答，不得自行加入無關的資料。

1. 製作隆勝工商 89 學年度第一學期一年級「新生名冊」第 1、2 頁的報表。報表內容包括：

(本題答案所要求之報表格式請參考「題組一附件一」之參考範例)

- 紙張設定為橫式。
- 每頁列印 7 位新生資料。

- 資料列印順序，按學號由小至大順序列印。
- 標題：「校名 XXXXXX XX 學年度第 X 學期 X 年級 新生名冊」。(校名 XXXXXX 為校名代號，XX 及 X 皆為阿拉伯數字)。隆勝工商校名代號為(221H01)。
- 性別欄依身分證號碼第二碼判定男女。(1：男生，2：女生)
- 入學資格代號依國中畢業證書判定。(001：國中畢業，002：國中補校畢業，003：國中補校結業，004：國中修業)
- 名冊以表格方式印出，且科別代號欄與科別名稱欄上下排列，學號欄下並列姓名欄與性別欄，出生欄下並列年、月、日三欄，入學資格欄內前三小欄為新生入學資格代號欄，後為畢業國中資料欄。(欄位排列方式如附件一)
- ▲ 名冊內含「科別代號、科別名稱、學號、姓名、性別、身分證號碼、出生年月日、入學資格(證明文件)、備註」等欄位。
- ※ 學生基本資料檔中的出生年，格式為西元年。新生名冊內的格式為民國年。
- ※ 標題字型設為 20 點字型，上下置中，其中校名代號，學年度，學期，年級之數字均應加框線，標題外並加 2 1/4 點框線。
- ※ 標題與欄名列之間，以一空白列予以間隔。
- ※ 各科科別代號如下表：

代號	401	402	404	503	504	506
科別	商業經營科	國際貿易科	資料處理科	幼兒保育科	美容科	室內佈置科

- ※ 入學資格代號如下表：

代號	001	002	003	004
入學資格	持國中畢業證書者	持國中補校資格證明書者	持國中補校結業證明書者	持國中修(結)業證明書者(修畢三年)

- ※ 欄位名稱及資料內容以 12 點字型列印。
- ※ 在每頁頁面左下方以 10 點字型加入您的姓名、准考證號碼，分別以一個全形空白予以間隔。頁面中下方以 10 點字型加上頁碼，其格式為「第 X 頁」(X 以阿拉伯數字表示)。頁面右下方以 10 點字型加上測驗當天日期，其格式為「Y/M/D」。(其中 Y、M、D 分別為民國年、月、日，且皆以阿拉伯數字表示)。

2. 統計全年級各班人數，並計算出各班到課率，且排出各班到課率的名次。計算

的結果以表格方式列印出來，其中報表內容包括：

(本題答案所要求之報表格式請參考「題組一附件二」之參考範例)

- 紙張設定為直式。
- 資料內容依班級代號遞增排序。
- 事假、病假、公假及曠課之數據為全班之合計數。
- 三月份每位學生應上課之總節數為：156 節。
- 每班到課率計算方法為：
(總節數 × 人數 - 事假 - 病假 - 公假 - 曠課) ÷ (總節數 × 人數)。
到課率以百分比表示，計算到小數點第二位，並將第三位四捨五入。
- ▲ 標題：「全年級三月份到課率統計表」。
- ▲ 報表欄位的名稱依序為「班級、事假、病假、公假、曠課、到課率、名次」。
- ※ 標題為 18 點、斜體字型，並加單線底線，置中對齊。
- ※ 表格加外框，欄與欄間及列與列間，須加框線。
- ※ 表格與標題之間，以一空白列予以間隔。
- ※ 表格內的數據置中對齊。
- ※ 資料內容以 12 點字型列印。
- ※ 在每頁頁面右上方以 10 點字型加上頁碼，格式：第 X 頁，如「第 1 頁」。
- ※ 在每頁頁面左下方以 10 點字型加入您的姓名、准考證號碼及測驗當天日期，分別以一個全形空白予以間隔，其日期格式為「Y/M/D」。(Y、M、D 分別為民國年、月、日，且皆以阿拉伯數字表示)。

3. 統計 104 班到 107 班，三月份各班各種假別的總數，繪製一橫向長條圖、並列印，其中該圖之內容須包括：

(本題答案所要求之圖形格式，請參考「題組一附件三」之參考範例)

- ▲ 標題：「三月份各班曠缺課統計圖」。
- 每班有四條長條圖並排，由下而上，分別代表事假、病假、公假和曠課。
- 每條長條圖加上資料標記，數字格式為整數數值。
- 紙張設定為橫式。
- ※ 圖表需加外框。
- ※ 標題為 16 點、斜體字型，框內靠上置中對齊，並加框及陰影。
- ※ 橫軸座標標題「節數」(二字橫列)，縱軸座標標題「班級」(二字直列)，且均為 14 點字型，橫軸範圍為 0 到 100 (每一長度單位為 10)。

- ※ 橫軸及縱軸之座標軸數字格式為 12 點、斜體字型。
- ※ 圖例 (Legend) 說明中之字型格式為 10 點字型，置於圖右下。
- ※ 每條長條圖的資料標記為 10 點字型。
- ※ 在每頁頁面左下方以 10 點字型加入您的姓名、准考證號碼及測驗當天日期，分別以一個全形空白予以間隔，其中日期格式為「Y/M/D」。(Y、M 及 D 分別為民國年、月、日，且皆以阿拉伯數字表示)。頁面右下方以 10 點字型加上頁碼，如「1」。

4. 找出 108 班到四月份為止，操行成績低於(不含)65 分的同學資料，再與「信函檔」處理後，在 A4 紙上列印信封和信函以便通知家長，其中信封和信函的格式如下：

(本題答案所要求之報表格式請參考「題組一附件四」之參考範例)

- 紙張設定為直式。
- 信封左上為發函單位與地址，中間為學生地址及收信人〔家長〕姓名，其下方為班級與學生姓名。
- 操行成績＝導師評分－曠課扣分－事假扣分。
操行成績計算至整數位，小數位四捨五入。
其中曠課 1 節扣 1 分，事假 12 節扣 1 分，但未達 12 節不扣分，公假及病假不扣分。導師評分直接利用操行成績檔內的導師評分即可。
- 嵌入信封及信函中的收信人地址、家長姓名、學生姓名及操行成績(操行成績為經上列公式計算後之成績)，均須從資料庫中擷取。
- 合乎條件的學生，每位學生均需列印一封信函。
- ※ 信封大小佔縱向 A4 紙的上 1/3 大小。
- ※ 信函從縱向 A4 紙，距上邊緣約 12 公分處，由左開始橫向書寫。
- ※ 發函單位「隆勝高級工商職業學校」為 12 點字型，發函地址「台中縣信五路 246 號」為 8 點字型。
- ※ 「學生地址」為 12 點字型，「收信人〔家長〕姓名」為 14 點、斜體字型，「先生 收」為 12 點字型，「班級」與「學生姓名」為 10 點字型。
- ※ 信函之內容為 12 點字型。
- ※ 信末「隆勝工商 訓導處 啟」為 14 點字型，發函日期為 12 點、斜體字型，並為測驗當天之日期，其中「年」為民國年。
- ※ 在每頁頁面左下方以 10 點字型加入您的姓名、准考證號碼及測驗當天日期，分別以一個全形空白予以間隔，其日期格式為「Y/M/D」。(Y、M 及 D 分別為民國年、月、日，且皆以阿拉伯數字表示)。頁面右下方以 10

點字型加上頁碼，如「1」。

5. 擷取 109 班的三月份請假資料，繪製該班各種假別的比例圖〔立體圓形圖〕，並將該圖嵌入「文書檔」中。

(本題答案所要求之格式請參考「題組一附件五」之參考範例)

- 紙張設定為直式。
- 讀取文書檔，立體圓形圖嵌入第二段開始的左側，第二段開頭與圖形相鄰為七列，寬度為 14 個中文字。
- 文書資料之內容為 12 點字型。
- 假別比例計算以百分比表示，計算到小數點後第一位，並將第二位取四捨五入。
- ※ 每段落開始縮排兩個中文字元。
- ※ 圖形外加細框，標題為「109 班假別比例圖」，斜體字型、加框及陰影，並將標題置於外框上緣之內、圓形圖之上。
- ※ 在每頁頁面左下方以 10 點字型加入您的姓名、准考證號碼及測驗當天日期，分別以一個全形空白予以間隔，其日期格式為「Y/M/D」。其中 Y、M、D 分別為民國年、月、日，且皆以阿拉伯數字表示。頁面右下方以 10 點字型加上頁碼，如「1」。

題組一

參考範例

校名 2 2 1 H 0 1 8 9 學年度第 1 學期 1 年級 新生名冊

科別代號	學號		身分證號碼	出生			入學資格(證明文件)				備註	
	姓名	性別		年	月	日						
401 商業經營科	911001		C100000012	7	3	0	5	0	0	1	台中市市立安樂國中畢業	
	丁于穎	男		6	9	0	8	0	0	1		
402 國際貿易科	911002		F200000026	7	3	0	8	0	0	1	台中市市立忠孝國中畢業	
	尹慧如	女		7	3	0	8	0	0	1		
404 資料處理科	911003		F200000035	7	3	0	8	0	0	4	南投縣縣立和平國中修業	
	孔琇榆	女		7	3	0	8	0	0	1		
503 幼兒保育科	911004		F100000042	7	2	1	0	0	0	1	台中市市立安樂國中畢業	
	文勝真	男		7	2	1	0	0	0	1		
504 美容科	911005		C200000058	7	2	1	0	0	0	1	台中市市立中山國中畢業	
	方玉婷	女		7	2	1	0	0	0	1		
506 室內佈置科	911006		C100000067	7	2	1	0	0	0	1	南投縣縣立和平國中畢業	
	毛家男	男		7	2	1	0	0	0	1		
401 商業經營科	911007		F200000071	7	3	0	6	0	0	1		
	王鳳如	女		7	3	0	6	0	0	1		

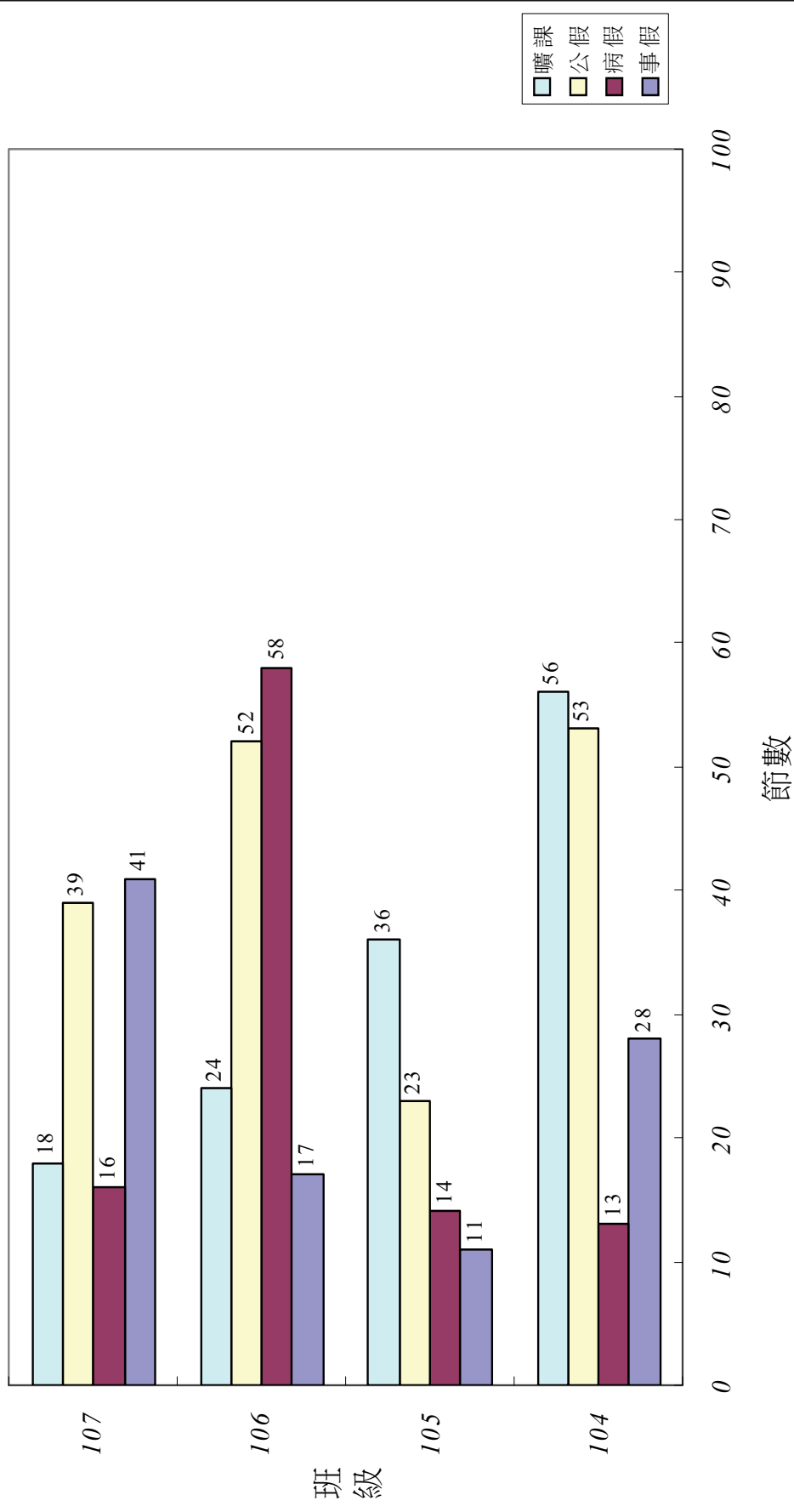
校名 2 2 1 H 0 1 8 9 學年度第 1 學期 1 年級 新生名冊

科別代號	學號		身分證號碼	出生			入學資格(證明文件)				備註			
	姓名	性別		年	月	日								
402 國際貿易科	911008	男	C100000085	7	3	0	4	0	1	0	0	4	台中市立忠孝國中修業	
	史乾君	男		7	3	0	7	0	9	0	0	1	台中市立信義國中畢業	
404 資料處理科	911009	男	F100000097	7	3	0	7	0	9	0	0	1	台中市立仁愛國中畢業	
	田泓宜	男		7	3	0	1	0	2	0	0	1	台中市立仁愛國中畢業	
503 幼兒保育科	911010	女	V200000109	7	3	0	3	0	3	0	0	1	台中市立中正國中畢業	
	白金圓	女		7	3	0	3	0	3	0	0	1	南投縣縣立和平國中畢業	
504 美容科	911011	男	C100000110	7	3	0	9	1	7	0	0	1	南投縣縣立和平國中畢業	
	石政華	男		7	3	0	9	1	7	0	0	1	南投縣縣立和平國中畢業	
506 室內佈置科	911012	女	G200000123	7	3	0	9	1	7	0	0	1	南投縣縣立和平國中畢業	
	任佩君	女		7	3	0	9	1	7	0	0	1	南投縣縣立和平國中畢業	
401 商業經營科	911013	女	F200000131	7	2	1	0	2	4	0	0	1	台中市立建德國中畢業	
	朱怡蓉	女		7	2	1	0	2	4	0	0	1	台中市立建德國中畢業	
402 國際貿易科	911014	男	C100000147	7	2	1	2	1	1	0	0	1	台中市立建德國中畢業	
	江欣欽	男		7	2	1	2	1	1	0	0	1	台中市立建德國中畢業	

全年級三月份到課率統計表

班級	事假	病假	公假	曠課	到課率	名次
101	47	40	85	49	97.11%	9
102	23	20	4	18	98.90%	3
103	32	77	41	54	97.71%	8
104	28	13	53	56	98.37%	5
105	11	14	23	36	99.02%	2
106	17	58	52	24	97.98%	7
107	41	16	39	18	98.45%	4
108	10	8	15	28	99.09%	1
109	24	24	16	49	98.28%	6
110	33	48	49	87	96.61%	10

三月份各班曠缺課統計圖



隆勝高級工商職業學校

台中縣信五路 246 號

台中縣霧峰鄉中興路 3 巷 11-8 號

鄧虞村 先生 收

108 班 鄧靜苓

鄧虞村 先生：

貴子弟鄧靜苓至本月份為止，因曠缺過多，經估算其操行成績為 62 分，已達 65 分以下，為免於期末操行成績不及格，請 貴家長多予關照並悉心勸勉，以免遭退學之困境。

若有需與學校連繫之事項或需進一步之資訊，請來電該班導師或訓導處。無任感禱
並祝
大安

隆勝工商 訓導處 啟

100 年 01 月 31 日

隆勝高級工商職業學校

台中縣信五路 246 號

台中縣大肚鄉中山一路 113 巷 81 號

賴淑芳 先生 收

108 班 賴惠茹

賴淑芳 先生：

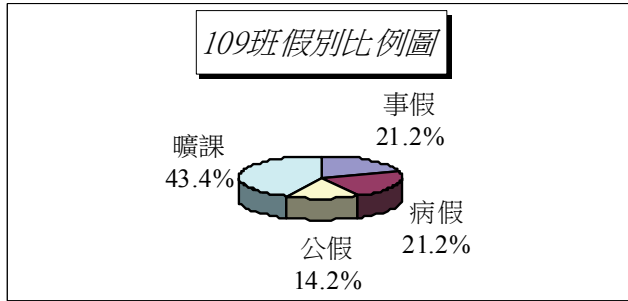
貴子弟賴惠茹至本月份為止，因曠缺過多，經估算其操行成績為 60 分，已達 65 分以下，為免於期末操行成績不及格，請 貴家長多予關照並悉心勸勉，以免遭退學之困境。

若有需與學校連繫之事項或需進一步之資訊，請來電該班導師或訓導處。無任感禱
並祝
大安

隆勝工商 訓導處 啟

100 年 01 月 31 日

今日網路之所以能如此的普及，網路產品、技術的發展功不可沒；而在產品和技術的發展過程中，路由器即扮演著非常重要的角色。本文便以網路的發展趨勢、技術和市場需求等因素，來探討路由器在網路規劃、應用上的定位和變革。



由於較大型網路的規劃必須考慮到資料傳輸效率的問題，所以在規劃時必須將網路切割成多個子網路，稱為網際網路。橋接器是最早被採用於規劃網際網路的連線設備，也是連接多個區域網路成大型網路最經濟、最簡單

的方法。然而在運作上橋接器卻有許多的缺點，如必須記憶大量工作站的 MAC 層位址，且須不斷地更新，易造成所謂的廣播風暴 (Broadcast Storm)；不能形成迴路以致不能規劃線路的備援；無法劃分網路層位址，如 IP、IPX 等。在對遠端網路連線時，這些缺點常造成頻寬的浪費。

對於廣域網路的連線有項功能是很重要的，那就是撥接備援 (Dial Back-up) 能力。撥接備援可以在當主要幹線中斷時自動撥接備援線路，使網路連線不致中斷。另也可在主要幹線資料流量壅塞時自動撥接備援線路，以分擔資料的傳輸流量。撥接備援的線路可選擇如 ISDN、X.25 或電話線路等。

交換式乙太網路的資料傳輸不再是共用頻寬的模式，它提供二個工作站之間擁有專屬頻寬傳輸資料的能力，並且能在同一時間內建立起多對工作站之間的連線，各自擁有專屬的頻寬來傳送資料。觀念上就好比電話交換機系統能在同一時間內建立起多對電話的連接、交談。

由於交換式乙太網路能建立並行式的通訊方式，同時建立多對工作站間的連線，那麼即使網路的傳輸速率並沒有提高，但整體的網路傳輸效能卻能有很大的提升。電話交換機建立兩具電話的連線係根據所撥接的電話號碼，交換式乙太網路則是根據資料鏈結層的 MAC 子層位址 (Media Access Control Address) 來辨識，所以交換式乙太網路設備 (以下簡稱 EtherSwitch) 必須建立自己的 MAC 位址表以了解所有工作站的位置，再根據位址表以達成工作站與工作站間的連線。

EtherSwitch 建立位址表的方式和橋接器非常類似，均是採自學 (Learning)、透通 (Transparent) 的方式，與工作站的運作完全無關。但是 EtherSwitch 對資料封包的轉送效率卻比橋接器和路由器快，在安裝成本上也比橋接器和路由器低。表 1 為三者的比較表。

在網際網路的連線上，路由器取代了橋接器而成為主要的連線設備。近年來 EtherSwitch 的出現，以其安裝成本低、安裝維護容易、傳輸效率高等優點漸而取代了路由器在網際網路的地位。漸漸的路由器已被規劃於作遠端的連線，或必須作 IP 位址劃分的網路上。圖 2 和圖 3 是目前規劃上最常見的兩種架構。